

*Banken, tafels,
stoelen...
Vraag de
KRINGLOOP-
WINKEL
het op te halen!*



*Zo geef je
GOEDE SPULLEN
een tweede
leven.*

**circulus
berkel**

Stilema

Jaarverslag 2017

Apeldoorn, 22 maart 2018 versie definitief

Kies voor elkaar.

Inhoudsopgave

Inleiding	4
1 Profiel van de organisatie Stilema	5
2 Stilema als onderdeel van Circulus-Berke	6
3 Milieu-impact	7
3.1 Hergebruik	7
3.2 Inzameling van cd's en dvd's	7
3.3 Energiecoaches	7
4 Sociale impact	8
4.1 Werkplekken	8
4.2 Training en opleiding	8
4.3 Veiligheid	8
4.4 Dagbesteding	9
5 Economische impact	10
5.1 Hergebruik en sociale werkgelegenheid	10
5.2 Financiën	12
5.2.1 Omzet	12
5.2.2 Kosten	12
5.2.3 Jaarverslag Circulus-Berke	12

Inleiding

Stilema is in 2017 volop in beweging geweest. Het jaar heeft in het teken gestaan van een aantal ontwikkelingen die grote invloed en betekenis hadden op de organisatie en bijdragen aan de groei van Stilema.

Stilema is onderdeel van Circulus-Berkel en valt binnen de unit Grondstoffen van deze organisatie. Dat betekent dat Stilema wat betreft Kwaliteit, Arbeidsomstandigheden en Milieu (KAM) onder aansturing van Circulus-Berkel valt. Een belangrijke ontwikkeling in 2017 was het behalen van het Keurmerkcertificaat van BKN (Branchevereniging Kringloopbedrijven Nederland). In de voorbereiding werd Stilema ondersteund door de afdeling KAM van Circulus-Berkel.

Naast veiligheid heeft Stilema ook veel aandacht besteed aan hergebruik en milieu. Er is een proef gestart waarbij (verpakte) cd's en dvd's als aparte stroom zijn ingezameld zodat deze als grondstoffen hergebruikt kunnen worden. Daarnaast zijn in samenwerking met Energiecoach Epe en A3B-bouwadvies 3 vrijwillige energiecoaches opgeleid. Zij geven advies aan bewoners hoe zij thuis energie kunnen besparen.

Verder heeft Stilema in 2017 haar economische impact vergroot door gebruik te maken van online kanalen. Hierdoor is een toename zichtbaar in de verkoop van exclusieve en luxere items die normaliter niet gelijk hun afzet vinden binnen de regio.

Veel aandacht is uitgegaan naar de koffiecaravan, een omgebouwde caravan met een complete lunchroom-inventaris. Medewerkers hebben hier maandenlang met veel enthousiasme aan gewerkt. Tijdens de officiële opening werd ook het behalen van het BKN-certificaat bekendgemaakt door adjunct-directeur Huub Vervoorn en wethouder Erik Visser.

1 Profiel van de organisatie Stilema

Stilema verkoopt tweedehands huisraad, meubels, kleding, boeken, apparaten, speelgoed en “verrassende” artikelen. De winkel is in feite een compleet warenhuis, het assortiment verandert bijna dagelijks.

Bij Stilema werken beroepskrachten en vrijwilligers. Daarnaast biedt Stilema activering en (arbeidsmatige) dagbesteding aan, afgestemd op individuele wensen en mogelijkheden.

Bij de winkel hoort een werkplaats waar goederen worden gecontroleerd, schoongemaakt en eventueel gerepareerd. Ook is er eenvoudig montage- en demontagewerk en zijn er regelmatig inpakklussen.

Stilema verzorgt verder huis- en boedelruimingen. Van het ophalen van goederen die geschikt zijn voor de winkel tot het compleet leeghalen en veegschoon opleveren van een pand.

Stilema is onderdeel van Circulus-Berkel, dat afvalbeheer en taken in de openbare ruimte verzorgt voor acht gemeenten, waaronder de dorpen en buurtschappen in de gemeente Epe.

Circulus-Berkel werkt aan vier speerpunten, waarvan er drie ook in het beleid van Stilema herkenbaar zijn:

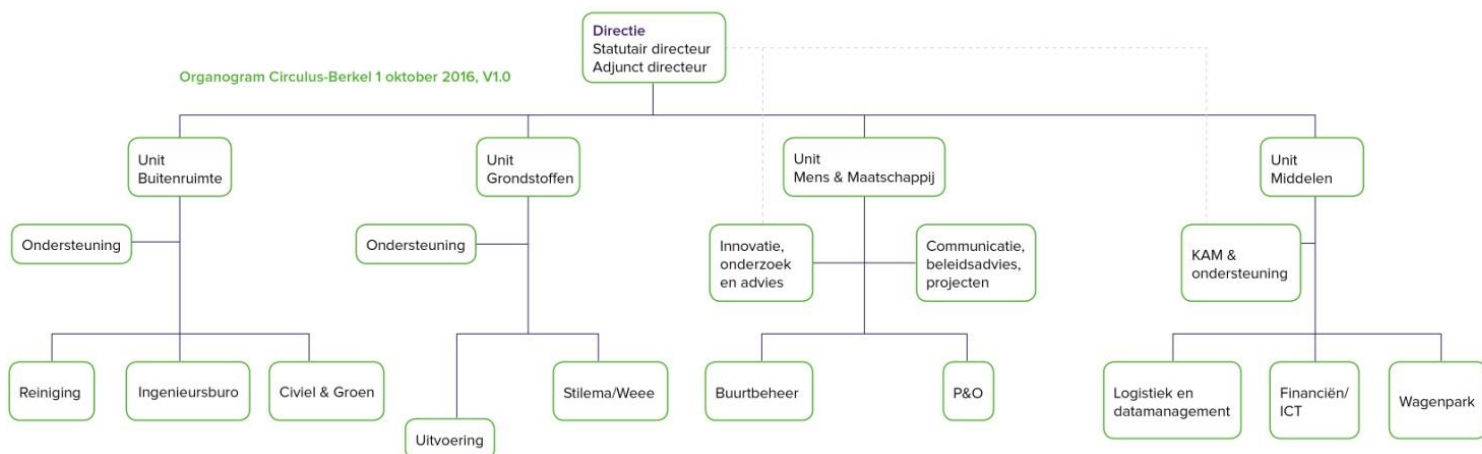
- Milieu: minder afval, meer grondstoffen
- Openbare ruimte: taken in civiel en groenbeheer
- Sociale werkgelegenheid: re-integratie, activering en arbeidsparticipatie
- Bewonersparticipatie: stimuleren en ondersteunen van initiatieven die bijdragen aan de leefbaarheid van de buurt



2 Stilema als onderdeel van Circulus-Berkel

Stilema valt onder de unit Grondstoffen van Circulus-Berkel. Deze organisatie verzorgt het afvalbeheer en taken in de openbare ruimte voor acht gemeenten. De organisatiestructuur van Circulus-Berkel is in overeenstemming met de strategienota die geldt voor de periode 2012 – 2020. In deze strategienota worden twee strategische richtlijnen aangeduid (van afval naar grondstoffen en van openbare naar gedeelde leefruimte) waar de groeiende organisatie Circulus-Berkel zich de komende jaren op richt.

Om deze twee transitie zo goed mogelijk gestalte te geven is de organisatie opgedeeld in vier businessunits die een afspiegeling zijn van de strategie, de units BuitenRuimte en Grondstoffen worden ondersteund door de unit Mens en Maatschappij en de unit Middelen.



3 Milieu-impact

3.1 Hergebruik

Stilema werkt aan de reductie van restafval en hergebruik van goederen. Dat heeft in 2017 geleid tot de inzameling en verkoop van ruim 110.000 artikelen. Het meeste daarvan bestaat uit klein huisraad, meubels, e-goed en textiel.

Stilema let scherp op afvoerkosten van restafvalstromen, en wil restafval zoveel mogelijk voorkomen. Dit gebeurt door bij de inname van goederen goed te selecteren op herbruikbaarheid en verkoopbaarheid en door reststromen goed te scheiden. De afvoerkosten van restafvalstromen zijn in 2017 beperkt gebleven en bedroegen minder dan 1% van de omzet.

Goederen komen op verschillende manieren bij Stilema. In totaal is 35% door Stilema aan huis opgehaald, 55% werd door bezoekers gebracht. De resterende 10% is binnen gekomen via andere kanalen zoals textielcontainers, boedels en het Recycleplein in Vaassen.

3.2 Inzameling van cd's en dvd's

Afgelopen jaar is Stilema een proef gestart waarbij (verpakte) cd's en dvd's als aparte stroom zijn ingezameld. De materialen zijn gescheiden in diverse kunststofstromen waardoor de grondstoffen hun waarde behouden en opnieuw ingezet kunnen worden. Ook het papier dat verwerkt is in verpakte cd's en dvd's wordt gescheiden voor hergebruik. In 2018 wordt onderzocht of het apart inzamelen van cd's en dvd's verder ingevoerd kan worden in het werkgebied van Circulus-Berkel.

3.3 Energiecoaches

In 2017 heeft Stilema in samenwerking met Energiecoach Epe en A3B-bouwadvies 3 vrijwillige energiecoaches opgeleid. Het initiatief wordt ondersteund door de gemeente Epe en Woonstichting Triada. Bewoners uit de gemeente Epe kunnen een energiecoach thuis uitnodigen voor een gratis gesprek. Zij helpen bewoners met praktische tips om energie en kosten te besparen. In 2018 wordt de koffiecarravan tijdens evenementen ingezet om het initiatief verder onder de aandacht te brengen.

4 Sociale impact

4.1 Werkplekken

Stilema bood ook in 2017 een diversiteit aan mensen een werkplek. Het gaat daarbij om:

- zeven betaalde krachten (4,6 fte)
- ongeveer dertig vrijwilligers
- veertien arbeidsmatige werkplekken voor dagbesteding, met name in de werkplaats en voor eenvoudige, handmatige opdrachten van bedrijven uit de omgeving
- Twee stages in het kader van BBL/BOL waarin een half jaar lang werken en leren werd gecombineerd. De stages vonden plaats in de werkplaats voor elektronica en in het vervoer.

In 2017 zijn twee vrijwilligers vanuit werkervaringsplaatsen uitgestroomd naar andere werkgevers.

4.2 Training en opleiding

Het afgelopen jaar is op verschillende manier geïnvesteerd in het personeel. Zo hebben ongeveer 20 medewerkers de training Waardeherkenning gevolgd en is het HACCP hygiëne certificaat behaald voor de koffiecaravan.

De cursus Waardeherkenning is verzorgd door veilingmeester en taxateur Marcel Brouwer in samenwerking met het Vendu Notarissenhuis Rotterdam. De medewerkers van Stilema hebben in vierdagdelen op een interactieve manier ervaring opgedaan in het herkennen van kunst, antiek, vintage design en verzamelobjecten.

Tijdens de Cursus HACCP hebben de medewerkers van Stilema geleerd hoe de verplichte Hygiënecode voor de horeca in de praktijk toegepast moet worden. Hiermee voldoet de koffiecorner van Stilema aan de eisen van de Voedsel en Waren Autoriteit.

4.3 Veiligheid

In 2017 heeft Stilema een ontruimingsoefening georganiseerd om de veiligheid van het pand te testen. Tijdens de oefening is onder andere gekeken naar de vluchtroutes maar ook of alle werknemers weten waar de dichtstbijzijnde uitgang is. Hierbij is rekening gehouden met werkinstructies en de opslag van materialen. Tevens zijn de machines gekeurd die in het pand aanwezig zijn. Stilema voldoet aan alle eisen die door de Arbowet aan werkgevers worden gesteld voor eerste hulp, brandbestrijding en evacuatie van werknemers wanneer er ernstig of onmiddellijk gevaar dreigt.

4.4 Dagbesteding

In 2017 heeft Stilema in samenwerking met zorginstelling 's Heeren Loo een nieuwe locatie voor dagbesteding en werk op maat geopend aan de Emsterweg 90 in Vaassen. Deze locatie biedt een breed aanbod aan dagactiviteiten voor jongeren, volwassenen en ouderen met een verstandelijke of lichamelijke beperking. De activiteiten bestaan voornamelijk uit het repareren, schilderen of anderszins opfrissen van producten zodat deze weer verkocht kunnen worden in de kringloopwinkel. De samenwerking tussen “kringloop” en “zorg” is een nieuwe aanpak die de gelegenheid biedt aan jongere en oudere cliënten om elkaar te ontmoeten, te activeren en te versterken.



5 Economische impact

5.1 Hergebruik en sociale werkgelegenheid

De economische impact van Stilema richt zich zowel op hergebruik (minder afval, meer grondstoffen), als op het creëren van sociale werkgelegenheid. Het streven in 2017 en voor de komende jaren is om meer bezoekers te trekken, en zodoende de economische impact verder te vergroten.

Concreet werd hieraan in 2017 gewerkt door

- de inzet van de koffiecavan/corner;
- de uitbreiding van communicatie (bijvoorbeeld via weekbladen), gericht op kopers en potentiële vrijwilligers;
- de uitbreiding van online communicatie, gericht op kopers.

In 2017 heeft het personeel van Stilema hard gewerkt aan het opknappen en ombouwen van een oude caravan tot 'koffiecavan' met een complete lunchroom-inventaris. De caravan heeft de naam 'Koffie Blik enzo' gekregen, waarvoor een prijsvraag werd uitgeschreven door Stilema. In juli vond de officiële opening plaats aan de Aalbosweg in Vaassen waarbij ook wethouder Visser en adjunct-Directeur Huub Vervoorn van Circulus-Berkel aanwezig waren. De caravan dient als ontmoetingsplek tijdens evenementen en promotiemarkten.



Om meer mooie producten te kunnen verkopen in de kringloopwinkel staat er sinds 2016 een aparte container op het Recycleplein Vaassen voor 'goedzooi', bestemd voor Stilema. In 2017 wilde Stilema dat uitbreiden met aanwezigheid op het plein op zaterdag, zo mogelijk met de inzet van stagen van dagbestedingscliënten. Deze doestelling is niet behaald, mede doordat de financiële middelen ontoereikend waren. De container voor 'Goedzooi' wordt wel goed gebruikt, waardoor een toename zichtbaar is in kwalitatief hoogwaardige producten.

In 2017 heeft Stilema haar omzet vergroot door gebruik te maken van online kanalen zoals Facebook, Marktplaats, EBay en Catawiki. Dit heeft geleid tot een toename in de verkoop van meer exclusieve en luxere items die normaliter niet gelijk hun afzet vinden binnen de regio.

In Epe wordt in 2018 in zes rondes kleding ingezameld die door Stilema gesorteerd gaat worden. In 2018 wordt gekeken naar de mogelijkheid om ook de inhoud van de BEST-tassen uit Epe te sorteren. Hiervoor wordt een proef in twee buurten uit de gemeente Epe gestart. BEST staat voor Boeken, E-goed, Speelgoed en Textiel. De inzameling hiervan is gestart in zeven andere gemeenten. Doel van deze inzameling is voorkomen dat herbruikbaar materiaal in het restafval terecht komt. De startdatum voor de BEST-tas in Epe moet nog door de gemeente worden bepaald.

In 2016 is kringloopbedrijf Stilema begonnen met de voorbereidingen op het Keurmerk-certificaat van BKN (Branchevereniging Kringloopbedrijven Nederland). Op 14 juli 2017 werd de audit van BKN succesvol doorlopen en is het certificaat met bijbehorende beeldmerk in ontvangst genomen. Hiermee toont Stilema aan dat op een professionele, veilige en verantwoorde manier met mensen en materialen om wordt gegaan. De toekenning van het Keurmerk geldt voor een periode van 3 jaar waarbij een tussentijdse audit uitgevoerd zal worden. Hierdoor wordt de kwaliteit van de bedrijfsvoering van Stilema ook in de toekomst gewaarborgd.

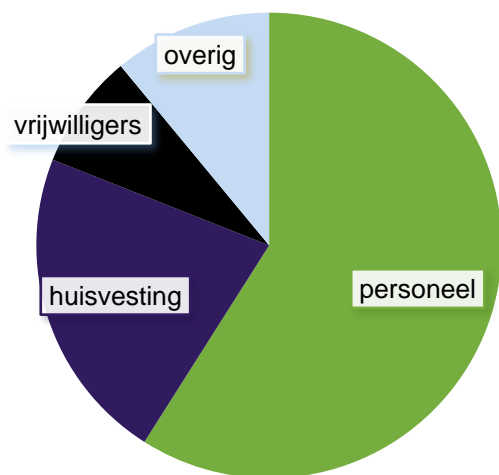
5.2 Financiën

5.2.1 Omzet

De totale omzet bedroeg in 2017 € 343.000 inclusief BTW.

5.2.2 Kosten

Onderstaand taartdiagram laat de kosten zien in percentages.



- 59% personeelskosten
- 22% huisvesting (huur, energie)
- 8% kosten voor vrijwilligers
- 11% overige kosten (transport, inventaris en machines, PR, etc).

5.2.3 Jaarverslag Circulus-BerkeI

Stilema is onderdeel van Circulus-BerkeI, die kerncijfers heeft gepubliceerd op www.circulusberkeljaarverslag.nl. De jaarstukken worden gedeponereerd bij de Kamer van Koophandel.